




Olsztyn

marzec 2022 r.

PROGNOZA ODDZIAŁYWANIA NA ŚRODOWISKO

dla projektu miejscowego planu zagospodarowania
przestrzennego w części obrębu geodezyjnego Lachowo
w gminie Kolno

 <p>PLANAR PRACOWNIA PROJEKTOWANIA PRZESTRZENI</p>	<p>PLANAR Pracownia Projektowania Przestrzeni Pl. Konsulatu Polskiego 5 lok. 21, 10-532 Olsztyn Biuro: Pl. Konsulatu Polskiego 1 lok. 121, 10-532 Olsztyn Telefon do pracowni: 784 935 312</p>
mgr inż. Jacek Rostek	
inż. Monika Słyszewska	Monika Słyszewska
mgr inż. Marlena Król-Hryniewicz	
mgr inż. Paulina Lubińska-Bożomańska	Paulina Lubińska-Bożomańska
mgr inż. Marta Felczak	

SPIS TREŚCI

WSTĘP.....	3
Cel i podstawa prawna opracowania	3
Zakres prognozy	3
Metoda zastosowana przy sporządzaniu prognozy	3
INFORMACJE O ZAWARTOŚCI, GŁÓWNYCH CELACH PROJEKTOWANEGO DOKUMENTU ORAZ JEGO POWIĄZANIACH Z INNYMI DOKUMENTAMI	4
Charakterystyka projektu miejscowego planu.....	4
Powiązania z innymi dokumentami.....	7
CHARAKTERYSTYKA I STAN ŚRODOWISKA PRZYRODNICZEGO TERENU OBJĘTEGO PROJEKTEM PLANU.....	7
Istniejący stan zagospodarowania terenu	7
Rzeźba terenu i budowa geologiczna	8
Gleby, fauna i flora.....	9
Klimat, jakość powietrza atmosferycznego.....	10
Jakość wód powierzchniowych i podziemnych	10
Obszary objęte prawną ochroną na podstawie ustawy o ochronie przyrody.....	11
ANALIZA ISTNIEJĄCYCH PROBLEMÓW OCHRONY ŚRODOWISKA ISTOTNYCH Z PUNKTU WIDZENIA REALIZACJI PROJEKTOWANEGO DOKUMENTU, W SZCZEGÓLNOŚCI DOTYCZĄCE OBSZARÓW PODLEGAJĄCYCH OCHRONIE NA PODSTAWIE USTAWY O OCHRONIE PRZYRODY Z DNIA 16 KWIETNIA 2004 R.....	12
PRZEWIDYWANE SKUTKI DLA ŚRODOWISKA I JEGO KOMPONENTÓW WYNIKAJĄCE Z PROJEKTOWANEGO PRZEZNACZENIA TERENU	13
Obszary chronione (Ustawa o ochronie przyrody).....	14
Biorąc pod uwagę cele i geograficzny zasięg dokumentu oraz cele i przedmiot ochrony obszaru... ..	14
Natura 2000 oraz integralność tego obszaru - rozwiązania alternatywne do rozwiązań zawartych.. ..	14
w projektowanym dokumencie	14
Potencjalne zmiany stanu środowiska w przypadku braku realizacji projektowanego dokumentu	14
Stan środowiska na obszarach objętych przewidywanym znaczącym oddziaływaniem.....	14
ROZWIĄZANIA MAJĄCE NA CELU ZAPOBIEGANIE, OGRANICZANIE LUB KOMPENSACJĘ PRZYRODNICZĄ NEGATYWNYCH ODDZIAŁYWAŃ NA ŚRODOWISKO, MOGĄCYCH BYĆ	

REZULTATEM PROJEKTOWANEGO DOKUMENTU, W SZCZEGÓLNOŚCI NA CELE I PRZEDMIOTY OCHRONY OBSZARU NATURA 2000 ORAZ INTEGRALNOŚĆ TEGO OBSZARU	15
CELE OCHRONY ŚRODOWISKA USTANOWIONE NA SZCZEBLU MIĘDZYNARODOWYM, WSPÓLNOTOWYM I KRAJOWYM, ISTOTNE Z PUNKTU WIDZENIA PROJEKTOWANEGO DOKUMENTU ORAZ SPOSOBY, W JAKICH TE CELE I INNE PROBLEMY ŚRODOWISKA ZOSTAŁY UWZGLĘDNIONE PODCZAS OPRACOWYWANIA DOKUMENTU	15
PROPOZYCJE DOTYCZĄCE PRZEWIDYWANYCH METOD ANALIZY SKUTKÓW REALIZACJI POSTANOWIEŃ PROJEKTOWANEGO DOKUMENTU ORAZ CZĘSTOTLIWOŚCI JEJ PRZEPROWADZANIA	15
INFORMACJA O MOŻLIWYM TRANSGRANICZNYM ODDZIAŁYWANIU NA ŚRODOWISKO	16
STRESZCZENIE W JĘZYKU NIESPECJALISTYCZNYM	16
SPISY	18
OŚWIADCZENIE	19

WSTĘP

Cel i podstawa prawna opracowania

Niniejsza prognoza oddziaływania na środowiska dotyczy miejscowego planu zagospodarowania przestrzennego w części obrębu geodezyjnego Lachowo w gminie Kolno.

Celem prognozy jest określenie skutków wpływu realizacji projektu miejscowego planu zagospodarowania przestrzennego na środowisko, a także przedstawienie rozwiązań eliminujących potencjalne negatywne skutki ustaleń na poszczególne elementy środowiska.

Sporządzenie prognozy oddziaływania na środowisko ustaleń miejscowego planu zagospodarowania przestrzennego stanowi zgodnie z art. 17 ust. 4 *ustawy z dnia 27 marca 2003 r. o planowaniu i zagospodarowaniu przestrzennym* – jeden z elementów procedury zmierzającej do uchwalenia miejscowego planu.

Zgodnie z przepisami *ustawy z dnia 3 października 2008 r. o udostępnianiu informacji o środowisku i jego ochronie, udziale społeczeństwa w ochronie środowiska oraz o ocenach oddziaływania na środowisko* – projekty miejscowych planów zagospodarowania przestrzennego wymagają postępowania w sprawie strategicznej oceny oddziaływania na środowisko, którego elementem jest prognoza oddziaływania na środowisko.

Zakres prognozy

Przedmiotowa prognoza uwzględnia zakres i stopień szczegółowości informacji wymaganych w prognozie zgodnie z *ustawą z dnia 3 października 2008 r. o udostępnianiu informacji o środowisku i jego ochronie, udziale społeczeństwa w ochronie środowiska oraz o ocenach oddziaływania na środowisko*.

W prognozie przedstawiono kolejno:

- ustalenia przedmiotowego miejscowego planu,
- scharakteryzowano stan środowiska przyrodniczego,
- wskazano prawne formy ochrony przyrody,
- dokonano analizy potencjalnych problemów i zagrożeń dla środowiska,
- wskazano rozwiązania alternatywne.

Metoda zastosowana przy sporządzaniu prognozy

Obecnie nie funkcjonują powszechnie ujednolicone metody wykonywania strategicznych ocen oddziaływania na środowisko, dlatego też Prognozę sporządzono przy zastosowaniu metod opisowych,

analiz jakościowych wykorzystujących dostępne wskaźniki stanu środowiska oraz identyfikacji skutków przewidywanych zmian w środowisku, na podstawie których wyciągnięto określone wnioski.

Przy opracowywaniu Prognozy wykorzystano następujące opracowania:

- Uchwała Rady Gminy Kolno Nr XXXIV/229/21 z dnia 30 grudnia 2021 r. w sprawie przystąpienia do sporządzenia miejscowego planu zagospodarowania przestrzennego w części obrębu geodezyjnego Lachowo w gminie Kolno,
- Studium uwarunkowań i kierunków zagospodarowania przestrzennego gminy Kolno,
- oględziny i dokumentacja wizji terenowej,
- geoportale branżowe np. Geoserwis, GeoLOG, itp.,
- mapa geologiczna udostępniona przez Państwowy Instytut Geologiczny,
- raporty Wojewódzkiego Inspektoratu Ochrony Środowiska.

INFORMACJE O ZAWARTOŚCI, GŁÓWNYCH CELACH PROJEKTOWANEGO DOKUMENTU ORAZ JEGO POWIĄZANIACH Z INNYMI DOKUMENTAMI

Charakterystyka projektu miejscowego planu

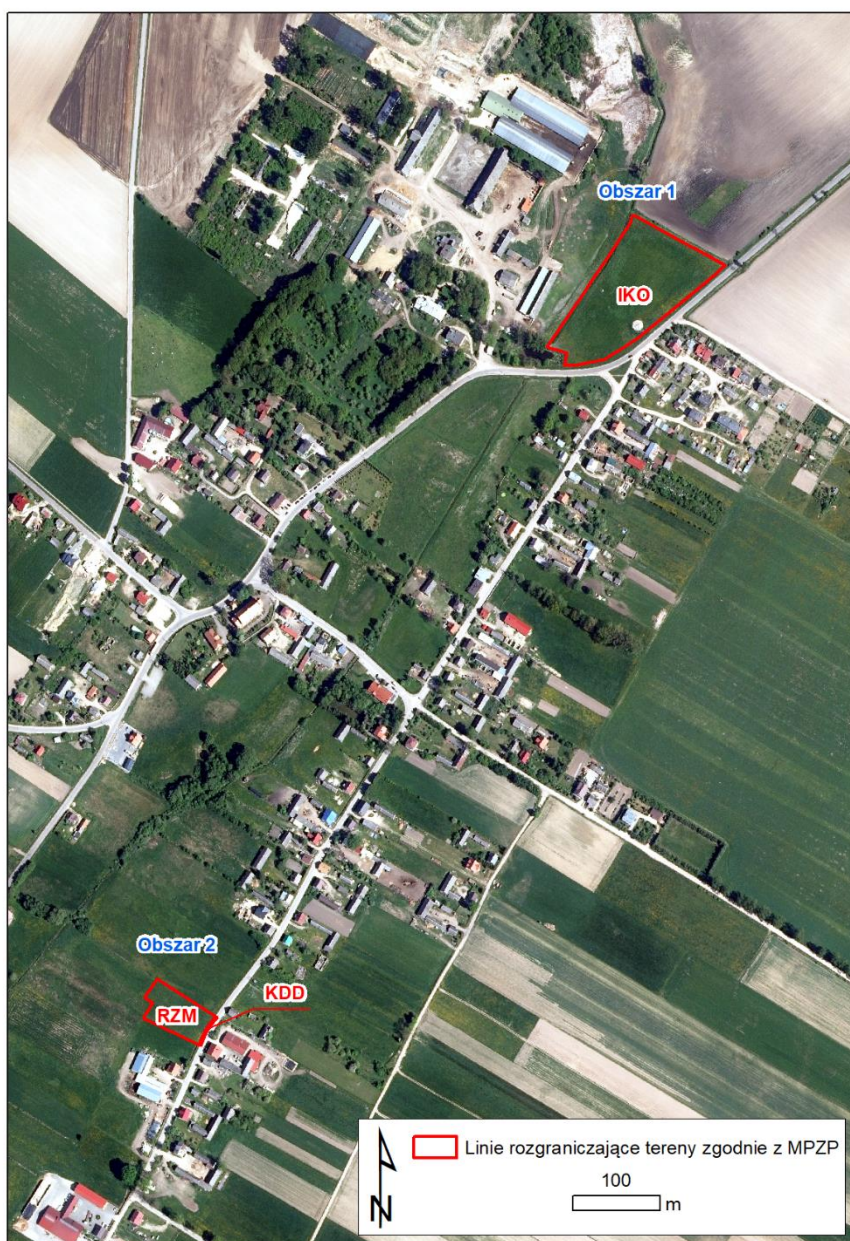
Obszar objęty opracowaniem położony jest częściowo w granicach obowiązującego miejscowego planu zagospodarowania przestrzennego części gminy Kolno dotyczącej terenów wsi Lachowo uchwalonego Uchwałą nr X/56/07 Rady Gminy Kolno z dnia 26 października 2007 r. zmieniony Uchwałą Nr XXVI/112/12 Rady Gminy Kolno z dnia 28 września 2012 r. w sprawie uchwalenia zmiany miejscowego planu zagospodarowania przestrzennego części gminy Kolno dotyczącej części terenów wsi Lachowo uchwalonego uchwałą nr X/56/07 Rady Gminy Kolno z dnia 26 października 2007 r. Zgodnie z tym planem tereny znajdujące się w granicach opracowania przeznaczono pod:

- tereny zabudowy zagrodowej w gospodarstwach rolnych – RM, które stanowią część jednej nieruchomości;
- tereny użytków rolnych – obszary obniżenia morfologicznego z terenami wód powierzchniowych – Rz-Ws.

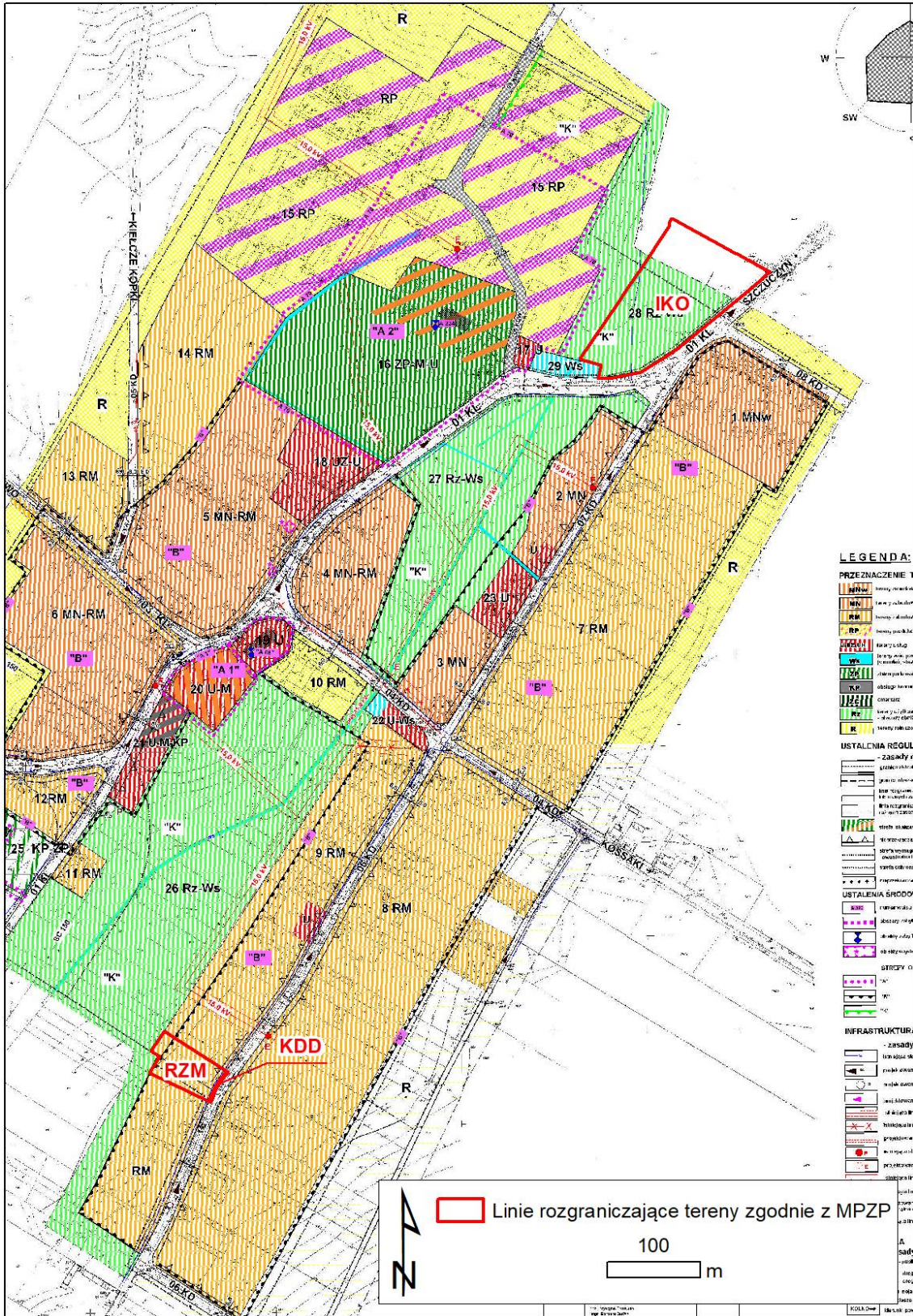
Rysunek obowiązującego planu wykonano w taki sposób, że informacyjnie oznaczono opisem odpowiadającym przeznaczeniom planu tereny położone w bezpośrednim sąsiedztwie granic planu. Granica, przebiegająca po granicach działek ewidencyjnych, w przypadku terenu RM dzieli jedną nieruchomość, tak że część jej działek pozostaje w planie, a część poza jego granicami. Stąd zdecydowano się na objęcie opracowaniem planu całej nieruchomości i wskazanie przeznaczenia terenu oraz parametrów tożsamyh z tymi w planie. Dzięki temu zagospodarowanie nieruchomości będzie mogło być realizowane w oparciu o ustalenia planu miejscowego.

Natomiast obecne przeznaczenie Rz-Ws przekształcone zostanie pod teren oczyszczalni ścieków, oznaczony symbolem IKO. W tym przypadku również tylko część działki jest objęta obowiązującym planem. Realizacja oczyszczalni jest konieczna ze względu na obecny stan zagospodarowania tego terenu – znajduje się na nim zbiornik na nieczystości obsługujący popegeerowski budynek mieszkalny. Działka pozostaje własnością Skarbu Państwa i jest dzierżawiona przez osobę prawną prowadzącą gospodarkę rolną na gruntach dawnego PGR. Obecna sytuacja faktyczna i prawna jest przyczyną częstego przelewania się zbiornika i zanieczyszczania jego okolic oraz rowu melioracyjnego ściekami bytowymi. Przejęcie gruntu przez gminę oraz realizacja oczyszczalni w ramach zadań własnych gminy umożliwi zakończenie tej niebezpiecznej dla środowiska i mieszkańców wsi sytuacji.

Rysunek 1 Granice przeznaczeń projektu miejscowego planu na tle ortofotomapy wraz z podziałem na obszary



Rysunek 2 Granice przeznaczeń projektu miejscowego planu na tle obowiązującego planu



Powiązania z innymi dokumentami

Studium uwarunkowań i kierunków zagospodarowania przestrzennego gminy Kolno uchwalone uchwałą Nr XXVII/184/02 Rady Gminy Kolno z dnia 28 czerwca 2002 r., zmienionego uchwałą Nr XXVIII/202/06 Rady Gminy Kolno z dnia 19 maja 2006 r., uchwałą nr XXIV/102/12 Rady Gminy Kolno z dnia 20 lipca 2012 r. oraz uchwałą Nr XXV/155/17 Rady Gminy Kolno z dnia 30 marca 2017 r.

Na wskazanym obszarze obowiązuje strefa terenów istniejącego zainwestowania (zawierającego rezerwy na uzupełnienie). Ustalenia projektu pozostają w pełnej zgodności z polityką przestrzenną gminy.

CHARAKTERYSTYKA I STAN ŚRODOWISKA PRZYRODNICZEGO TERENU OBJĘTEGO PROJEKTEM PLANU

Istniejący stan zagospodarowania terenu

Obszar opracowania podzielono na dwa mniejsze obszary (zgodnie z Rysunkiem 1). Oba obszary nie są zabudowane. Obszar 1 położony jest przy drodze powiatowej w pobliżu zabudowy mieszkaniowej jednorodzinnej oraz zabudowy zagrodowej. W sąsiedztwie znajduje się również Dwór Choynowskich. Obszar 2 położony jest przy drodze gminnej. Najbliższa zabudowa stanowi zabudowę zagrodową.

Zdjęcie 1 Widok na teren w granicach opracowania – projektowany teren RZM



Zdjęcie 2 Widok na teren w granicach opracowania – projektowany teren IKO



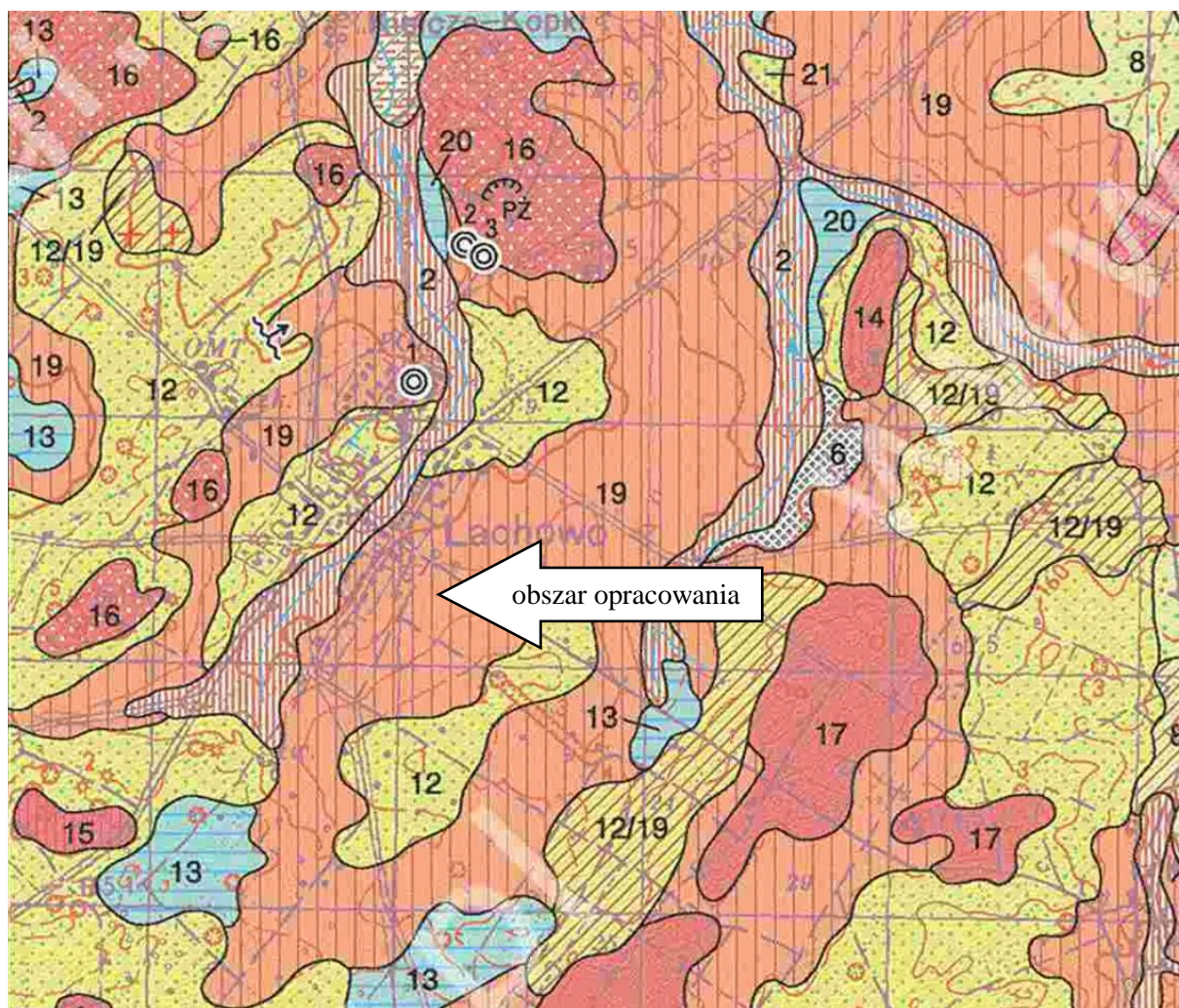
Zdjęcie 3 Widok na teren w granicach opracowania – projektowany teren IKO



Rzeźba terenu i budowa geologiczna

Analizowany teren położony jest na obszarze mezoregionu Wysoczyzna Kolneńska (843.31). Jednostka ta stanowi część makroregionu Nizina Północnopolaska (843.4) i wchodzi w skład podprovincji Wysoczyzny Podlasko-Białoruskie (843).

Według mapy geologicznej Polski, na terenie opracowania występują przede wszystkim gliny zwałowe oraz piaski i żwiry wodnolodowcowe¹. Są to utwory, które powstały w plejstocenie w czwartorzędzie, powstałe w wyniku zlodowacenia Warty. Są to gliny piaszczyste, miejscami pyłowate, wapniste. Bliskość rzeki sprawia, że występować mogą również namuły torfiaste powstałe w holocenie.



Rysunek 3 Fragment mapy geologicznej Polski ze wskazaną orientacyjną lokalizacją terenu objętego projektem planu

Gleby, fauna i flora

Na terenie opracowania występują przede wszystkim czarne ziemie właściwe oraz gleby murszowate. Gleby te wytworzone są głównie z gliny lekkiej pylastej oraz piasku luźnego. Grunty te stanowią użytki zielone średnie. Przeważająca większość terenu to grunty III oraz IV klasy bonitacyjnej, a także klasy słabsze.

¹ Źródło: dane udostępnione na serwisie: <http://baza.pgi.gov.pl/resources.html?type=map50&id=258>

Naturalna roślinność na opracowywanym obszarze została zastąpiona roślinnością uprawną, trawiastą oraz występującą gdzieś roślinnością ruderalną. Teren oddalony jest od większych skupisk leśnych.

Ze względu na przekształcenie terenów pod tereny rolnicze, różnorodność zwierząt na wskazanym terenie jest niewielka. Występują zwierzęta pospolitych gatunków wiążących swoją bytność ze zbiorowiskami ludzkimi oraz z terenami uprawnymi.

Klimat, jakość powietrza atmosferycznego

Zgodnie z klimatyczną regionalizacją Polski, obszar opracowania znajduje się we wschodniej części regionu mazursko-podlaskiego. Charakteryzuje się on mroźną pogodą z przeważającą liczbą dni pochmurnych oraz częstym występowaniem opadów. Związane jest to z głównym napływem polarnych kontynentalnych chłodnych oraz arktycznych mas powietrza. Występują tu następujące warunki klimatyczne:

- średnia temperatura powietrza w styczniu: -5°C ;
- średnia temperatura powietrza w lipcu: 17°C ;
- średnia roczna temperatura powietrza: 7°C ;
- średnie roczne sumy opadów: 580 mm;
- stosunkowo krótki okres wegetacji: 190-200 dni;
- liczba dni z przymrozkiem (poniżej 0°C): ok. 135 dni;
- liczba dni upalnych (powyżej 25°C): ok. 31 dni;
- przeważający wiatr: zachodni.

Wojewódzki Inspektorat Ochrony Środowiska w Białymstoku corocznie wykonuje pomiary stopnia zanieczyszczenia powietrza w województwie podlaskim. Teren opracowania położony jest w Strefie Podlaskiej, której stacja pomiarowa znajduje się w Łomży. Zgodnie z jej pomiarami, na terenie powiatu kolneńskiego stężenia zanieczyszczeń powietrza są niewielkie i tylko w stosunku do niektórych pyłów przekraczają dopuszczalne normy. Są to jednak badania modelowe, gdyż w miasto Kolno nie posiada stacji pomiarowej.

Jakość wód powierzchniowych i podziemnych

Obszar opracowania położony jest poza granicami Głównych Zbiorników Wód Podziemnych.

Główny użytkowy poziom wodonośny zaliczany jest do klasy jakości IIa – jakość dobra, woda wymagająca prostego uzdatniania oraz charakteryzuje się on brakiem izolacji. Stopień zagrożenia wód jest wysoki. Wydajność potencjalnej studni wierconej wynosi 10-50 m³/h.²

Obszary objęte prawną ochroną na podstawie ustawy o ochronie przyrody

W poniższych tabelach przedstawiono analizę istniejących form ochrony przyrody w promieniu 10 km od poszczególnych obszarów:

- **Obszar 1**

OBSZARY CHRONIONEGO KRAJOBRAZU	
Nazwa	[km]
Puszczy i Jezior Piskich	4.61
Równiny Kurpiowskiej i Doliny Dolnej Narwi	9.93

Tabela 1 Analiza odległości w promieniu 10 km od Obszaru 1 – obszary chronionego krajobrazu

NATURA 2000 OBSZARY SPECJALNEJ OCHRONY	
Nazwa	[km]
Puszcza Piska PLB280008	9.68

Tabela 2 Analiza odległości w promieniu 10 km od Obszaru 1 – Natura 2000 Obszary Specjalnej Ochrony

POMNIKI PRZYRODY	
Nazwa	[km]
brak nazwy	7.45
brak nazwy	8.13
Dąb Wolności	9.45

Tabela 3 Analiza odległości w promieniu 10 km od Obszaru 1 – Pomniki Przyrody

- **Obszar 2**

REZERWATY	
Nazwa	[km]
Uroczysko Dzierzbia	9.95

² Źródło: dane udostępnione w serwisie <https://bazadata.pgi.gov.pl/data/hydro/mhp/gupw/mapy/mhpgupw0258pg.jpg>

Tabela 4 Analiza odległości w promieniu 10 km od Obszaru 2 – rezerwaty

OBSZARY CHRONIONEGO KRAJOBRAZU	
Nazwa	[km]
Puszczy i Jezior Piskich	5.35
Równiny Kurpiowskiej i Doliny Dolnej Narwi	9.34

Tabela 5 Analiza odległości w promieniu 10 km od Obszaru 2 – obszary chronionego krajobrazu

NATURA 2000 OBSZARY SPECJALNEJ OCHRONY	
Nazwa	[km]
Puszcza Piska PLB280008	9.26

Tabela 6 Analiza odległości w promieniu 10 km od Obszaru 2 – Natura 2000 Obszary Specjalnej Ochrony

NATURA 2000 SPECJALNE OBSZARY OCHRONY	
Nazwa	[km]
Dolina Pisy PLH200023	9.59

Tabela 7 Analiza odległości w promieniu 10 km od Obszaru 2 – Natura 2000 Specjalne Obszary Ochrony

POMNIKI PRZYRODY	
Nazwa	[km]
brak nazwy	6.90
Dąb Wolności	8.57
brak nazwy	8.65

Tabela 8 Analiza odległości w promieniu 10 km od Obszaru 2 – Pomniki Przyrody

ANALIZA ISTNIEJĄCYCH PROBLEMÓW OCHRONY ŚRODOWISKA ISTOTNYCH Z PUNKTU WIDZENIA REALIZACJI PROJEKTOWANEGO DOKUMENTU, W SZCZEGÓLNOŚCI DOTYCZĄCE OBSZARÓW PODLEGAJĄCYCH OCHRONIE NA PODSTAWIE USTAWY O OCHRONIE PRZYRODY Z DNIA 16 KWIEŚNIA 2004 R.

Na terenie opracowania nie ma czynnych obiektów i przedsięwzięć, które w znaczący sposób mogłyby wpływać na stan środowiska.

Omawiany teren znajduje się poza obszarami podlegającymi ochronie w myśl ustawy 16 kwietnia 2004 r. o ochronie przyrody, toteż realizacja przedmiotowej inwestycji nie będzie miała wpływu na prawne formy ochrony przyrody.

PRZEWIDYWANE SKUTKI DLA ŚRODOWISKA I JEGO KOMPONENTÓW WYNIKAJĄCE Z PROJEKTOWANEGO PRZEZNACZENIA TERENU

Poniżej w tabeli opisano prognozowany wpływ ustaleń projektu miejscowego planu na poszczególne komponenty środowiska.

KOMPONENT	ODDZIAŁYWANIA
Różnorodność biologiczna, rośliny, zwierzęta	<p>Dla terenu RM ustalenie planu stanowi uporządkowanie sytuacji planistycznej jednej nieruchomości już częściowo objętej planem działki. Realizacja planu nie będzie miała wpływu na oceniany komponent.</p> <p>W przypadku terenu IKO jak najszybsze zażegnanie występującego tam przelewania się nieczystości wpłynie pozytywnie na oceniany komponent. Z pewnością w wyniku realizacji instalacji część obszaru będzie zajęta pod realizację inwestycji, jednak korzyści z jej funkcjonowania przeważają ewentualne straty.</p>
Powierzchnia ziemi, gleby	<p>Dla terenu RM ustalenie planu stanowi uporządkowanie sytuacji planistycznej jednej nieruchomości już częściowo objętej planem działki. Realizacja planu nie będzie miała wpływu na oceniany komponent.</p> <p>W przypadku terenu IKO jak najszybsze zażegnanie występującego tam przelewania się nieczystości wpłynie pozytywnie na oceniany komponent. Z pewnością w wyniku realizacji instalacji część obszaru będzie zajęta pod realizację inwestycji, jednak korzyści z jej funkcjonowania przeważają ewentualne straty.</p>
Wody powierzchniowe i podziemne	<p>Dla terenu RM ustalenie planu stanowi uporządkowanie sytuacji planistycznej jednej nieruchomości już częściowo objętej planem działki. Realizacja planu nie będzie miała wpływu na oceniany komponent.</p> <p>W przypadku terenu IKO jak najszybsze zażegnanie występującego tam przelewania się nieczystości wpłynie pozytywnie na oceniany komponent.</p>
Powietrze	Realizacja planu nie będzie miała wpływu na powietrze.
Klimat	Realizacja planu nie będzie miała wpływu na klimat.
Hałas	Realizacja planu nie będzie miała wpływu na hałas.
Krajobraz	<p>Dla terenu RM ustalenie planu stanowi uporządkowanie sytuacji planistycznej jednej nieruchomości już częściowo objętej planem działki. Realizacja planu nie będzie miała wpływu na oceniany komponent.</p> <p>W przypadku terenu IKO, instalacje infrastruktury technicznej z pewnością nie stanowią tradycyjnego komponentu krajobrazu wiejskiego. Potrzeba ich istnienia jest jednak bezdyskusyjna i należy przyzwyczajać się do ich funkcjonowania w krajobrazie wiejskich osad.</p>

Zasoby naturalne	Realizacja planu nie będzie miała wpływu na zasoby naturalne.
Zabytki	Realizacja planu nie będzie miała wpływu na zabytki.
Dobra materialne	Realizacja planu nie będzie miała negatywnego wpływu na dobra materialne.
Ludzie	Realizacja planu nie będzie miała negatywnego wpływu na ludzi. W przypadku terenu IKO wpływ należy ocenić pozytywnie w zakresie ochrony miejscowej ludności przed skażeniem gruntu i wód.

Tabela 9 Prognozowany wpływ ustaleń projektu planu na poszczególne komponenty środowiska

Obszary chronione (Ustawa o ochronie przyrody)

Obszar objęty opracowaniem nie znajduje się poza obszarami ochrony przyrody. Odległość od obszarowych form ochrony przyrody wynosi ponad 4 km, stąd realizacja ustaleń planu nie będzie miała wpływu na obszary chronione.

Biorąc pod uwagę cele i geograficzny zasięg dokumentu oraz cele i przedmiot ochrony obszaru Natura 2000 oraz integralność tego obszaru - rozwiązania alternatywne do rozwiązań zawartych w projektowanym dokumencie

Ustalenia planu miejscowego nie mają wpływu na analizowane elementy obszaru Natura 2000, ze względu na ich charakter (porządkowanie formalne przeznaczenia terenu RM, działania ratunkowe związane z zagrożeniem ekologicznym na terenie IKO) oraz odległość (ok. 10 km) dzielącą obszar planu od obszaru Natura 2000. Również ze względu na charakter planu miejscowego trudno mówić o rozwiązaniach alternatywnych.

Potencjalne zmiany stanu środowiska w przypadku braku realizacji projektowanego dokumentu

W przypadku nieuchwalenia nowego planu, obowiązywały będą ustalenia planu obowiązującego, a więc oba tereny przeznaczone będą wciąż pod tereny użytków rolnych i tereny zabudowy zagrodowej. Jednocześnie na terenie IKO nadal występowało będzie zagrożenie ekologiczne związane z przelewającym się zbiornikiem na nieczystości. Oczywiście rozwiązanie problemu zagrożenia może również zostać zrealizowane poprzez inne działania, nie mniej jednak było jednym z celów opracowania niniejszego planu.

Stan środowiska na obszarach objętych przewidywanym znaczącym oddziaływaniem

Nie przewiduje się wystąpienia znaczących oddziaływań rozumianych, jako zasadnicza zmiana czy przekroczenie określonych prawem parametrów i standardów jakości środowiska, naruszenia trwałości zasobów i ciągłości funkcji ekologicznych na dużą skalę, zagrożenia dla liczebności i bioróżnorodności gatunków, istotnych barier dla migracji, zagrożenia dla obszarów przyrodniczo cennych wynikających z realizacji zapisów projektu planu.

ROZWIĄZANIA MAJĄCE NA CELU ZAPOBIEGANIE, OGRANICZANIE LUB KOMPENSACJĘ PRZYRODNICZĄ NEGATYWNYCH ODDZIAŁYWAŃ NA ŚRODOWISKO, MOGĄCYCH BYĆ REZULTATEM PROJEKTOWANEGO DOKUMENTU, W SZCZEGÓLNOŚCI NA CELE I PRZEDMIOTY OCHRONY OBSZARU NATURA 2000 ORAZ INTEGRALNOŚĆ TEGO OBSZARU

W projekcie zawarto szereg ustaleń mających na celu zapobieganie i ograniczanie potencjalnych negatywnych oddziaływań na środowisko:

- ustalenia z zakresu ochrony środowiska,
- ustalenia z zakresu infrastruktury technicznej.

CELE OCHRONY ŚRODOWISKA USTANOWIONE NA SZCZEBLU MIĘDZYNARODOWYM, WSPÓLNOTOWYM I KRAJOWYM, ISTOTNE Z PUNKTU WIDZENIA PROJEKTOWANEGO DOKUMENTU ORAZ SPOSOBY, W JAKICH TE CELE I INNE PROBLEMY ŚRODOWISKA ZOSTAŁY UWZGLĘDNIONE PODCZAS OPRACOWYWANIA DOKUMENTU

Miejscowy plan zagospodarowania przestrzennego stanowi dokument planistyczny o lokalnym znaczeniu, którego zasięg praktycznie nie wykracza poza granice miasta. Przy sporządzaniu projektu planu miejscowego miały zastosowanie m.in. cele ochrony środowiska ustanowione na szczeblu krajowym istotne z punktu widzenia projektowanego dokumentu, a mianowicie:

- utrzymanie norm odnośnie jakości wód powierzchniowych i podziemnych określonych w przepisach szczegółowych,
- utrzymanie norm odnośnie dopuszczalnych poziomów hałasu w środowisku, określonych w przepisach szczegółowych,
- utrzymanie norm odnośnie jakości powietrza określonych w przepisach szczegółowych.

Powyższe cele zostały uwzględnione przy opracowaniu niniejszego dokumentu.

PROPOZYCJE DOTYCZĄCE PRZEWIDYWANYCH METOD ANALIZY SKUTKÓW REALIZACJI POSTANOWIEŃ PROJEKTOWANEGO DOKUMENTU ORAZ CZĘSTOTLIWOŚCI JEJ PRZEPROWADZANIA

Wpływ ustaleń projektu miejscowego planu na środowisko przyrodnicze w zakresie: jakości poszczególnych elementów przyrodniczych, dotrzymywaniu standardów jakości środowiska, obszarach występowania przekroczeń, występujących zmianach jakości elementów przyrodniczych i przyczynach tych zmian kontrolowany będzie w ramach systemu Państwowego Monitoringu Środowiska prowadzonego przez Głównego Inspektora Ochrony Środowiska. Wyniki prowadzonego monitoringu prezentowane będą corocznie w Raportach o stanie środowiska, wydawanych w formie ogólnodostępnej publikacji, ale źródłami danych w tym zakresie mogą też być: Wojewódzka Baza Danych (prowadzona przez Marszałka Województwa), źródła administracyjne wynikające z obowiązków sprawozdawczych

lub zapisów ustawowych (decyzje, zezwolenia, pozwolenia) czy badania statystyczne Głównego Urzędu Statystycznego.

Przewidywane metody analizy realizacji postanowień projektu miejscowego planu zagospodarowania przestrzennego pod kątem wpływu na środowisko mogą się odnosić się również do:

- 1) oddziaływania projektowanego zagospodarowania terenu;
- 2) przestrzegania ustaleń dotyczących przeznaczenia terenu, ukształtowania zabudowy i zagospodarowania terenu, ustaleń dotyczących wyposażenia w infrastrukturę techniczną, ochrony i kształtowania środowiska i ładu przestrzennego.

Ad 1) W zakresie oddziaływania projektowanego zagospodarowania terenu na środowisko:

- monitoring państwowy środowiska, prowadzony przez odpowiednie organy administracji państwowej, powołane do badania stanu środowiska,
- w przypadku skarg mieszkańców na uciążliwości prowadzonej w oparciu o uchwalony plan działalności (obiekt sportowe), analizę realizacji MPZP powinien przeprowadzić odpowiedni organ administracji samorządowej.

Ad 2) W zakresie realizacji przestrzegania ustaleń MPZP powinny być okresowe przeglądy zainwestowania obszaru i realizacji MPZP, wykonywane przez administrację samorządową na potrzeby oceny prowadzonej polityki przestrzennej

INFORMACJA O MOŻLIWYM TRANSGRANICZNYM ODDZIAŁYWANIU NA ŚRODOWISKO

Realizacja ustaleń projektu planu miejscowego nie powoduje skutków środowiskowych, których charakter mógłby posiadać znaczenie transgraniczne. Założenia projektowanego planu mają charakter jedynie lokalny.

STRESZCZENIE W JĘZYKU NIESPECJALISTYCZNYM

Niniejsza prognoza oddziaływania na środowisko dotyczy miejscowego planu zagospodarowania przestrzennego w części obrębu geodezyjnego Lachowo w gminie Kolno.

Projektem planu objęto tereny przeznaczone w obowiązujących planach głównie pod tereny zabudowy zagrodowej w gospodarstwach rolnych oraz tereny użytków rolnych z terenami wód powierzchniowych. Celem sporządzenia nowego planu jest umożliwienie realizacji inwestycji celu publicznego w postaci budowy oczyszczalni ścieków, a także ujednoczenie zasad zagospodarowania względem obowiązującego planu zagospodarowania przestrzennego.

Celem prognozy jest określenie skutków realizacji projektu miejscowego planu zagospodarowania przestrzennego na środowisko, a także przedstawienie rozwiązań eliminujących potencjalne negatywne skutki ustaleń na poszczególne elementy środowiska.

Nie prognozuje się istotnych negatywnych oddziaływań ustaleń projektu miejscowego planu na środowisko w tym obszary chronione w myśl ustawy o ochronie przyrody.

W zakresie badania oddziaływania projektowanego zagospodarowania terenu na środowisko skutecznym narzędziem może być monitoring państwowy środowiska, prowadzony przez odpowiednie organy administracji państwowej, powołane do badania stanu środowiska (wyniki prowadzonego monitoringu prezentowane są corocznie w Raportach o stanie środowiska, wydawanych w formie ogólnodostępnej publikacji).

Zmiany w środowisku zależą będą od charakteru i wielkości inwestycji realizowanych po wejściu w życie planu oraz od wrażliwości środowiska przyrodniczego. Realizacja ustaleń miejscowego planu nie spowoduje skutków środowiskowych, których charakter mógłby posiadać znaczenie transgraniczne. Zaproponowana skala zagospodarowania terenu ma charakter lokalny.

SPISY

Tabela 1 Analiza odległości w promieniu 10 km od Obszaru 1 – obszary chronionego krajobrazu	11
Tabela 2 Analiza odległości w promieniu 10 km od Obszaru 1 – Natura 2000 Obszary Specjalnej Ochrony.....	11
Tabela 3 Analiza odległości w promieniu 10 km od Obszaru 1 – Pomniki Przyrody.....	11
Tabela 4 Analiza odległości w promieniu 10 km od Obszaru 2 – rezerwaty	12
Tabela 5 Analiza odległości w promieniu 10 km od Obszaru 2 – obszary chronionego krajobrazu	12
Tabela 6 Analiza odległości w promieniu 10 km od Obszaru 2 – Natura 2000 Obszary Specjalnej Ochrony.....	12
Tabela 7 Analiza odległości w promieniu 10 km od Obszaru 2 – Natura 2000 Specjalne Obszary Ochrony.....	12
Tabela 8 Analiza odległości w promieniu 10 km od Obszaru 2 – Pomniki Przyrody.....	12
Tabela 4 Prognozowany wpływ ustaleń projektu planu na poszczególne komponenty środowiska.....	14
Rysunek 1 Granice przeznaczeń projektu miejscowego planu na tle ortofotomapy wraz z podziałem na obszary	5
Rysunek 2 Granice przeznaczeń projektu miejscowego planu na tle obowiązującego planu	6
Rysunek 3 Fragment mapy geologicznej Polski ze wskazaną orientacyjną lokalizacją terenu objętego projektem planu.....	9
Zdjęcie 1 Widok na teren w granicach opracowania – projektowany teren RZM	7
Zdjęcie 2 Widok na teren w granicach opracowania – projektowany teren IKO.....	8
Zdjęcie 3 Widok na teren w granicach opracowania – projektowany teren IKO.....	8

OŚWIADCZENIE

do Prognozy oddziaływania na środowisko dla projektu miejscowego planu zagospodarowania przestrzennego w części obrębu geodezyjnego Lachowo w gminie Kolno

Oświadczam, iż spełniam wymagania, o których mowa w art. 74a ust. 2 pkt 2 ustawy z dnia 3 października 2008 r. o udostępnianiu informacji o środowisku i jego ochronie, udziale społeczeństwa w ochronie środowiska oraz o ocenach oddziaływania na środowisko (tj. Dz.U. 2021 poz. 247 ze zm.).

Jestem świadomy odpowiedzialności karnej za złożenie fałszywego oświadczenia.

Jacek Rostecki
urbarzysta
